



PROGRAMA DE EXPOSICIÓNS

ITINERANTES DO MPL PARA O 2019

PROGRAMA DE EXPOSICIÓNS ITINERANTES DO MPL PARA 2019

1. Presentación
2. Obxectivos
3. Forma de empréstito
4. A quen vai dirixido
5. Custo
6. Exposicións que se ofrecen
7. Programación paralela as exposicións
8. Anexos

1. PRESENTACIÓN

O programa de exposicións itinerantes do MPL ten como obxectivo fundamental a difusión e promoción do noso patrimonio cultural, xa que é unha das responsabilidades desta institución.

Coa experiencia das itinerancias expositivas realizadas noutras ocasións, nesta nova edición agrúpanse uns contidos expositivos xa producidos e créanse outros novos onde se integran as mostras dispoñibles para o ano 2019 nun conxunto heteroxéneo.

Preténdese facilitar unha programación cultural con contidos relacionados cos fondos museográficos conservados nesta institución a outros espazos expositivos da provincia de Lugo, que, aínda que contén con poucos ou limitados recursos, poidan ter acceso ao coñecemento do noso patrimonio de xeito público e gratuíto.

2. OBXECTIVOS

- Promoción, difusión e coñecemento do patrimonio cultural conservado no MPL.
- Ofrecer un servizo público de calidade, difundindo o noso patrimonio fóra dos límites físicos da institución que os conserva e acolle.
- Establecer canles de comunicación entre os museos e a sociedade.
- Aproveitamento e optimización dos recursos humanos e materiais do MPL.
- Estimular e educar patrimonialmente o público e a sociedade a través do coñecemento: dinamización sociocultural.
- Cooperar con outros organismos públicos e colectivos socioculturais.
- Difundir as coleccións que alberga o museo entre un novo público para estimular, tamén, a súa participación e futuras visitas aos museos.
- Contribuír a situar o museo como punto cultural de referencia na provincia de Lugo.
- Fomentar que os medios de comunicación potencien a visibilidade do traballo realizado polos museos da súa contorna.
- Achegar o noso patrimonio a un público máis amplo, que por calquera circunstancia non se pode achegar ao museo e, polo tanto, facelo máis accesible
- Poñer en valor o noso patrimonio a través da súa identificación e recoñecemento por parte da sociedade/cidadanía.

- Promocionar a arte e os artistas.
- Fomentar o estudo e a conservación do patrimonio en xeral e, en concreto, do MPL.

3. FORMA DE EMPRÉSTITO

Solicitarase mediante impreso (anexo III), que se pode atopar *in situ* e tamén publicado na páxina web do MPL, no seguinte enderezo:

<http://redemuseisticalugo.org/documentos.asp?mat=50&id=2668>

As solicitudes recibidas serán rexistradas (Rexistro Xeral da Deputación) e atendidas por rigorosa orde de chegada.

4. A QUEN VAI DIRIXIDO?

- Centros de ensino
- Organismos públicos
- Institucións culturais
- Colectivos socioculturais etc.

Necesidades técnicas: dispoñer de espazos expositivos axeitados

Destinatario final: o público xeral

Contacto:

Museo Provincial de Lugo
Praza da Soidade s/n
27001 Lugo
Tfno.: 982 242 112
direccion@museolugo.org

Horarios:

Luns a venres: 9:00 a 21:00 h

Sábados: 10:30 a 14:00 h e de 16:30 a 20:00 h

Domingos e festivos: 11 a 14:00 h

Este Museo permanecerá pechado o 1 de xaneiro (Aninovo), 6 de xaneiro (Reis), 22 de maio (Sta. Rita), 24, 25 e 31 de decembro.

5. CUSTO

Tanto o material expositivo, como o material informativo e de difusión será todo de balde.

O traslado e transporte do material, acordarase co solicitante en función da súa dispoñibilidade de recursos para efectuar o traslado e/ou en función das posibilidades do prestatario (MPL).

6. PROGRAMACIÓN PARALELA ÁS EXPOSICIÓNS

Posibilidade de solicitar charlas divulgativas impartidas polo persoal técnico do MPL para ampliar coñecementos relacionados coa exposición, en datas para determinar, durante o tempo que dure a mostra.

7. EXPOSICIÓNS QUE SE OFRECEN:

COMA SILVAS QUE COMEN MUROS, EXPOSICIÓN FOTOGRÁFICA DE IVÁN MERAYO



O punto de partida: o tres de outubro de mil novecentos corenta e un, ás dez da mañá, o campo do Freixo era un fervedoiro de persoas. Ducias de homes e mulleres agrupábanse ás beiras da vía do ferrocarril para contemplar o espectáculo e convertérense, así, en testemuñas da historia. Manuel Pérez Goyanes era un factor da compañía Ferrocarriles del Norte, de corenta anos de idade. Accidentalmente, dirixiu un tren de mercancías cara a unha vía ocupada, provocando o choque do convoi. O accidente fortuíto saldouse cuns estragos valorados en dezasete mil pesetas da época e ningún morto nin ferido. Mais a frustración franquista, chea de desconfianzas e pantasmas e alimentada por intereses particulares, quixo ver en Manuel un sabotador da resistencia á ditadura. O ferroviario foi convertido no chibo expiatorio co que demostrar a dureza dun réxime ilexítimo. Un tribunal militar xulgouno por sabotaxe. Foi condenado a morte e fusilado. O campo do Freixo é hoxe un lameiro frío e húmido partido en dúas metades pola estrada N-120. A sensación que produce é de abandono. Unha mestura de soidade e tristeza, reforzada polas silvas que comen os muros e se multiplican polas beiras da pista que o percorre. Se cadra, a impresión que transmite non é máis que a propia do desuso, do abandono das terras e dun xeito de vida. Ou, se cadra, é porque neste lugar foi consumada a derradeira execución pública do fascismo na vila de Monforte de Lemos. Velaquí o retratado; o lugar de partida deste traballo. Esta serie de fotografías pretenden rescatar unha historia, como tantas, silenciada. Convertela nunha historia recuperada. Un relato destinado tanto a quen queira coñecelo como a quen non queira esquecelo. Unha lembranza imposible de setenta e dous anos atrás.

A exposición está composta por trece imaxes panorámicas que parten dun campo desenfocado, da dificultade para pousar a mirada. Conxecturas dos derradeiros cheiros, do frío do condenado a morte. Instantáneas posíbeis dunha última ollada, da visión atropelada de alguén obrigado a despedirse ás présas. Lembranzas dunha morte indigna. Apenas ferruxe e confusión. No medio da confusión, uns pequenos puntos enfocados, a constatación da morte. E, como pano de fondo, unha contorna decadente ciscada de malas herbas. A vexetación, como a vida dunha persoa, pode, ás veces, chegar a ser indesexábel para algunha xente. Como a maleza.

[Iván Merayo]

A exposición consta de:

13 fotografías, 10 delas son horizontais de 70 x 40 cm e 3 verticais de 70 x 45 cm

ARQUIVO WALTER EBELING. EXPOSICIÓN FOTOGRÁFICA



Esta mostra, promovida pola Área de Cultura, pretende achegarlles a todos os curiosos e interesados na memoria do noso patrimonio etnográfico uns valiosísimos documentos gráficos, únicos, nos que se reflicte a vida dos nosos inmediatos devanceiros, entre os anos 1928 e 1933.

Ao longo dos anos 1928, 1929 e 1933 o filólogo e historiador alemán Walter Ebeling percorreu a xeografía galega para recoller testemuño da vida cotiá dos homes e as mulleres do agro. Grazas ao depositario do arquivo fotográfico e á Excm. Deputación Provincial de Lugo, que asumiu a reprodución destas, hoxe

contamos con este valioso material. O conxunto abrangue máis de cincocentas corenta fotografías que, hoxe, o Museo Provincial de Lugo ten dixitalizadas e envorcadas nunha base de datos clasificada por localidades.

A exposición consta de:

N.º de paneis para determinar. Con medidas 180 x 100 cm

PROGRAMA DE INVESTIGACIÓN NO MUSEO PROVINCIAL DE LUGO: FONDOS ARQUEOLÓXICOS

Coa finalidade principal de investigar, contextualizar, expoñer e divulgar os fondos de reserva do MPL para poñelos en valor, aproveitando a actuación do seu estudo e investigación, comezamos uns proxectos expositivos de pequena dimensión debido á súa concreción ou especialización e de carácter, fundamentalmente, divulgativo, aínda que cunha base científica sólida. Esta andadura comeza coa investigación profunda de conxuntos, pezas e/ou coleccións para concluír promocionando o patrimonio arqueolóxico dos fondos de reserva do MPL a través de exposicións temporais e folletos informativos. Este programa consta de dous proxectos expositivos.

1- PROXECTO EXPOSITIVO: CULTURA MATERIAL DO CASTRO DE SANTA MARÍA DO CASTRO, CERVANTES, LUGO.

Esta exposición pretende dar a coñecer este poboado, cuxas escavacións determinaron unha ocupación romana principal datada nos séculos I e II d. C., xunto coa cultura material exhumada que se conserva, actualmente, como depósito da Xunta de Galicia no MPL.

O contido divídese en sete partes e/ou paneis:

A primeira parte amosa o enclave, cronoloxía e descrición do xacemento de Sta M.^a do Castro de Cervantes (Lugo).

Os catro paneis seguintes amosan as características da cerámica atopada neste poboado, que constitúe o material máis abundante na escavación. A través de textos, imaxes e debuxos explícase, polo miúdo, a cerámica de tradición indíxena, a romana de mesa e almacenaxe e as vasillas finas. Nestas últimas, diferéncianse as importacións de *Lucus Augusti* e as hispánicas de diferentes puntos da península.

Outra parte importante da cultura material deste poboado está formada polo conxunto de pezas metálicas que se acompañan doutros materiais líticos relacionados con elas.

As pezas de aderezo persoal (aneis, doas de colar) ou complementos de atavío (fibulas e fibelas) constitúen o contido da sexta parte.

Finalmente, no apartado doutros materiais, se inclúen imaxes e información de diversas pezas realizadas en bronce, vidros e moedas.

A exposición consta de:

Oito lonas de 120 x 80 cm e unha de 130 x 100 cm.

2- PROXECTO EXPOSITIVO: PERCORRIDOS POLA COLECCIÓN NUMISMÁTICA DO MUSEO PROVINCIAL DE LUGO.

Mediante esta exposición, pretende facerse un percorrido pola colección numismática do MPL. Divídese en dous grandes bloques:

- **Moeda hispánica (I, II e III)**
- **Moeda estranxeira (IV)**

Dentro da moeda hispánica hai información e imaxes das pezas indíxenas, romanas, medievais, modernas e contemporáneas que establecen un marco cronolóxico dende o século I a. C. ata a actualidade.

Os tesouriños amosados de xeito monográfico nesta exposición, abranguen unha categoría específica dos achados numismáticos, entendendo este concepto como unha acumulación de moedas ocultadas e, polo tanto, inmovilizadas temporalmente coa intención de recuperalas. Os tesouriños forman conxuntos de diversas cronoloxías e épocas históricas e son unha gran fonte de información sociocultural, económica, antropolóxica, histórica, política, relixiosa, artística... Asociados sobre todo a tempos de crise, os que chegaran ao MPL, produto de achados casuais ou escavacións arqueolóxicas, son once romanos e dous medievais procedentes do antigo *Conventus Lucensis*, que nos están a proporcionar datos sobre o noso pasado.

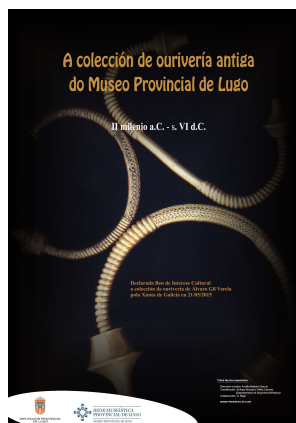
A colección de moeda estranxeira do MPL componse de 1290 pezas, das que se amosa unha escolma representativa organizada por continentes e países. Abarcan cronoloxicamente dende o século XVIII ata a actualidade, predominando o século XX. Dado que as divisións político administrativas mudaron con frecuencia ao longo deste tempo, mantemos as denominacións históricas dos países tal como aparecen nas respectivas moedas indicando, se é preceptivo, os cambios de situación, fronteiras, bandeiras e nomeamentos. Igualmente, no caso das colonias figuran as súas dependencias das metrópoles correspondentes ata a súa independencia.

O monetario do MPL ronda ás 8000 pezas, sen contar as 459 medallas. E, dado que na exposición permanente só se amosa unha pequena parte, con esta exposición, a base de textos explicativos, debuxos e fotografías, pretende achegarse esta colección ao público, así como contribuír ao coñecemento da ciencia numismática.

A exposición consta de:

- I. Moeda prerromana, romana e medieval.
Doce lonas de 120 x 80 cm. e unha de 130 x 100 cm.
- II. Moeda moderna e contemporánea
Dez lonas de 120 x 80 cm. e unha de 130 x 100 cm.
- III. Tesouriños
Doce lonas de 120 x 80 cm. e unha de 130 x 100 cm.
- IV. Moeda extranxeira
Trece lonas de 120 x 80 cm. e unha de 138 x 90 cm.

A COLECCIÓN DE OURIVERÍA ANTIGA DO MUSEO PROVINCIAL DE LUGO



Esta mostra, producida polo Museo Provincial de Lugo, consta de 9 paneis verticais nos que se ofrece unha completa visión, a través de fotografías e textos explicativos, desta colección. As pezas amosadas abranguen dende o II milenio a. C. ata o século VI d. C. Parte destas, as pertencentes á colección Álvaro Gil Varela foron declaradas BIC pola Xunta de Galicia, en maio deste ano 2015, polo que con motivo desta importante distinción queremos difundir o seu coñecemento e importancia. Estas pezas, actualmente están expostas de xeito permanente na sala 8 do MPL.

A exposición *A colección de ourivería antiga do Museo Provincial de Lugo* propón unha visión completa, a través dunha serie de paneis explicativos, da colección de obxectos de ourivería prehistórica e antiga, fundamentalmente de ouro, dos seus fondos, con mostras que abarcan dende o II milenio a. C. ata o século VI d. C.

Esencialmente, esta colección destaca polo elevado número de pezas que a compoñen, cincuenta, así como pola súa variedade morfolóxica. A maior parte corresponde a elementos que poderíamos chamar de adorno persoal (torques, arracadas, pulseiras, brazaletes, aneis, etc.), aínda que, no contexto no que nos movemos, non se pode esquecer o seu carácter simbólico como indicadores de riqueza, poder, estatus. Máis alá, outros elementos, como tortas/lingotes e arames permiten, á súa vez, analizar os métodos de obtención do metal áureo, principalmente, e os primeiros pasos do traballo do ourive.

A mostra é unha maneira de dar a coñecer os fondos museísticos, que logo se poden visitar no Museo Provincial de Lugo. Tamén pretendemos sinalar con ela a necesidade de protexer e difundir un importante aspecto da riqueza patrimonial arqueolóxica de Galicia.

A exposición consta de:

Nove paneis verticais flexibles de 100 x 70 cm.

A MURALLA NO MUSEO / THE WALL-A MURALLA (PETER SCHNEIDER)

Aproveitando a declaración da Muralla como Patrimonio da Humanidade (novembro 2015), recuperamos esta exposición que foi producida polo MPL, no ano 2010, e que abrangue todos os restos arqueolóxicos que, procedentes da Muralla ou da súa contorna, poden visitarse, a cotío, na exposición permanente deste museo.

Ademais, consta doutra parte titulada *THE WALL- A MURALLA* con fotografías de Peter Schneider, nas que a Muralla se nos presenta "viva" e humanizada, como elemento de cohesión imprescindible entre a cidade e os cidadáns.

Poucas dúbidas caben sobre a riqueza arqueolóxica da nosa capital como, de xeito máis extenso, a de toda a provincia. Por iso, a Área de Cultura da Deputación Provincial e, particularmente, o Museo Provincial, como institucións dinamizadoras, non esquecen que desta riqueza deriva o papel do Museo como centro conservador, investigador, expositor e difusor do noso legado patrimonial. O proxecto que presentamos ten dúas partes: unha mostra arqueolóxica baixo o título *A Muralla no Museo* e outra de fotografía, *The Wall - A Muralla*, de Peter Schneider.

A primeira, *A Muralla no Museo*, coordinada polo Departamento de Arqueoloxía, organízase en varios bloques: a cidade e a muralla, aproximación á epigrafía e formularios epigráficos romanos e recompilación das 28 inscricións que, procedentes da muralla, se custodian no Museo, ben como materiais recollidos ou, máis recentemente, como resultado de achados que son froito de diversas intervencións arqueolóxicas. A metodoloxía expositiva susténtase, fundamentalmente, en paneis con debuxos e fotografías, nos que predomina a imaxe sobre a palabra, así como as reconstrucións de escenas ou elementos, utilizando a cor para resaltar as figuras que se consideran máis salientables. Todo iso baixo a idea da didáctica, da sinxela comprensión e dunha accesibilidade o máis aberta posible.



Por outro lado, o fotógrafo alemán Peter Schneider, afincado en Lugo, preséntanos un conxunto de fotografías de gran formato e en cor. Tres visións da muralla, como apreciable legado monumental romano, como elemento construtivo inserido na paisaxe urbana e como un dos eixes sociais, lúdicos e de desfrute da nosa cidade. Na mostra únense as grandes panorámicas nas que a muralla e a cidade moderna se combinan en interesante contraste con outras imaxes nas que, pola contra, pequenos obxectos resaltan contra o enorme volume do monumento. Nalgunhas tomas, a figura humana ollando, paseando, pensando, soñando polo adarve ou aos pés, nas proximidades da muralla, queda empequencida contra ese marco, aínda que sen perder protagonismo. Noutras é a muralla a que cede ante a figura humana, establecéndose unha inapreciable e recoñecible relación a tres bandas entre o monumento, a cidade e os seus moradores. Pero fraco favor lle fariamos ao noso patrimonio se nos limitásemos a honralo só en efemérides espalladas no tempo, por iso itineraremos esta mostra durante todo este ano 2016 .



A exposición consta de:

Oito fotografías de 56 x 95 cm., 63 x 95 cm., 55 x 90 cm., 84 x 126 cm., 83 x 35cm, 62 x 95 cm., 84 x 126 cm. Xunto con paneis artellados en dúas estruturas compostas de 14 paneis de pvc branco con información e imaxes da muralla de Lugo. Para esta exposición necesítase unha sala despexada, duns 60 metros cadrados e de catro de altura. Paneis articulados de 2.50 X 2.00 m que forman un cubo de 2 x 2 m e 2.50 m de altura.

COLECCIÓN DE ARTES DECORATIVAS E ETNOGRAFÍA: diversas coleccións de xoguetes e monecas entre outras.

Estas mostras están supeditadas á existencia previa de vitrinas e peanas, así como vixilancia ou seguridade dado que se trata de fondos museográficos orixinais. Estas mostras tamén poden incluír outras coleccións como a de abanos se as condicións de exposición e conservación son axeitadas.

1- COLECCIÓN DE XOGUETES. Doada por D. José Luis Basanta Campos

(Fondos do Museo Provincial de Lugo)

“... O home só é verdadeiramente humano cando xoga...”

Schiller (poeta, dramaturgo, filósofo e historiador alemán)



Xogar pode ser considerado como o primeiro acto creativo do ser humano, xa que fai que o rapaz explore, invente, descubra, experimente...

Moitos son os beneficios que se lle poden atribuír ao xoguete:

-Axuda ao equilibrio emocional xa que contribúe a descargar sentimentos tanto positivos como negativos.

-Ao xogar con outros nenos, o individuo socialízase e xesta futuras habilidades sociais.

-Ademais, favorécese o desenvolvemento da psicomotricidade, a coordinación, a orientación no espazo e no tempo, o equilibrio...

Tendo en conta todas estas premisas, este museo hónrase de que o químico de raíces chairegas, don José Luis Basanta Campos, lle confiara, recentemente, ao Museo Provincial de Lugo unha colección de obxectos cos que conviviu durante toda a súa nenez. Trátase de corenta pezas que abranguen tipoloxías de xoguetes tan dispares como os medios de transporte, instrumentos musicais, aparellos de cine como un zoótropo ou un Ombro Cinema, xogos de construción, de taboleiro, ou pezas tan curiosas como as miniaturas de chumbo relixiosas para “dicir misa”.

En canto aos materiais predominan os de madeira e os de folla de lata litografados, material moi común para a fabricación de xoguetes ata a introdución do plástico nos anos 50. Xa en 1731, tense constancia da primeira fábrica produtora dese material, na localidade malagueña de Júzcar, onde técnicos vidos de Alemaña trouxeron o método para a elaboración do material.

Cronoloxicamente, as pezas abranguen da segunda metade do século XIX ata mediados do XX.

A exposición consta de:

N.º para determinar de xoguetes en función do espazo dispoñible.

Require de vitrinas pechadas e de vixilancia.

2- EXPOSICIÓN: COLECCIÓN DE BONECOS DE TRAPO. Doadada por D.ª Elena Pardo Reguera

Fondos do Museo Provincial de Lugo. Deputación Provincial de Lugo.



O Museo Provincial desexa achegarlles a todos os cidadáns aquelas coleccións, que por falta de espazo expositivo, non se poden amosar habitualmente e se atopan depositadas nos seus almacéns.

Para tal efecto escollemos a entrañable mostra de bonecos artesanais que tan primorosamente elaborou dona Elena Pardo Reguera entre as últimas décadas do século XIX e as primeiras do XX.

A través de cada unha das pezas, os máis novos coñecerán aspectos tan propios da nosa cultura como poden ser os personaxes dos mercados, os músicos da rúa acompañados por pícaros, avós con netos, oficios xa esquecidos, todo iso feito co delicado detalle e minuciosidade que a autora lle soubo poñer en cada una das súas creacións.

A exposición consta de:

31 monecos de uns 27 cm. de alto. O número de xoguetes determinarase en función do espazo dispoñible

Require de vitrinas pechadas e de vixilancia.

EXPOSICIÓN: “GALIZA UN PAÍS DE FESTAS. RITOS E FESTIVOS SINGULARES”

“Ritos festivos con memoria” é o título do proxecto de salvagarda do patrimonio inmaterial que durante os últimos anos levou a cabo a Área de Cultura da

Deputación provincial de Lugo (Raquel Abreira Sobrado, Lucía López Sobrado, Xoán Ramiro Cuba).

Principiou no ano 2007 baixo a coordinación da asociación Lugo Patrimonio (Lois Diéguez Vázquez), co obxectivo de dinamizar e consolidar seis ritos festivos singulares do sur da provincia de Lugo, e de conservar e revitalizar os seus espazos xeográficos, castigados polo grave despoboamento nos últimos tempos.

Dende o principio colaboraron activamente as asociacións organizadoras destas 6 festas: Asociación de Amigos do Entroido Ribeirao (Chantada), Asociación de veciños de Salcedo (A Pobra do Brollón), Asociación cultural As Fachas (Castelo, Taboada), Asociación de veciños San Martiño de Vilelos (O Saviñao), Asociación Xuvenil e Cultural Os Turulecas (A Cervela, O Incio) e Asociación Cultural Souto do Val (A Ermida, Quiroga).

Os ritos festivos foron obxecto de estudo no 2009 en dúas convocatorias do Congreso Patrimonio Inmaterial das Terras de Lemos. Nese mesmo ano, baixo a tutela da Deputación lucense, iníciase un traballo de investigación sobre as festas, centrado no traballo de campo nas zonas de celebración, para recoller a memoria oral en relación cos ritos festivos. A mostra recolle o traballo de investigación dirixido por Carme Pernas Bermúdez (comisaria).



A exposición consta de:

Consta de 40 paneis, con soporte autoportante, de 90 x 200 cm. aprox. divididos nunha parte introdutoria (4), unha parte adicada ao Entroido (8) sobre o Entroido Ribeirao (Chantada) e outros 8 sobre o Oso de Salcedo (Pobra do Brollón). A

segunda parte adica 5 paneis ao Folión de fachas de Castelo (Taboada), 5 ao Folión de fachas de Vilelos (O Saviñao), 5 á Danzas da Cervela (O Incio) e 5 ao Meco e Pampónigas da Ermida (Quiroga).

Debido ao abundante material se non hai espazo suficiente poden separarse ou dividirse en dúas exposicións contando sempre coa parte introdutoria de xeito que serían dúas mostras máis pequenas unha de 20 e a outra de 24 paneis.

EXPOSICIÓN: “ MOBILANDIA II”



Veteranía e vangarda non se contraponen, nin calidade e medios modestos. Co seu teléfono, Pepe Álvarez (Lugo, 1953) consegue fotografías que extraen a esencia das paisaxes urbanas e rurais e das cousas sen importancia aparente, como o efecto do paso do tempo nunha vella porta de madeira.

En calquera lugar hai persoas facendo fotos con teléfonos móbiles, pero o importante é saber ver o que se está a retratar: o encadre, ir ao trasfondo...

PEPE ÁLVEZ

Pepe Álvarez González (Lugo, 1953), estudou no colexio lucense dos Maristas e posteriormente fixo a especialidade de Delineación na Escola de Maestría Industrial. Traballou dous anos de delineante, pero a visita ao laboratorio caseiro dun amigo afeccionado á fotografía cambiou literalmente a súa vida. Comezou

facendo fotos artísticas e posteriormente sentíuse atraído pola fotografía en prensa, para o que se estivo preparando dous anos, sempre de forma autodidacta.

Coa firme decisión de dedicarse profesionalmente á información gráfica, abandonou a actividade de delineante e comezou a traballar no xornal El Progreso, ao que estivo vencellado 34 anos. Ao mesmo tempo, mantivo colaboracións con revistas e xornais de ámbito estatal, na maioría dos casos facendo parella profesional co xornalista Manuel López Castro (Maloca), que se encargaba da redacción dos textos. Así, Álvez foi delegado en Lugo da Asociación Española de Informadores Gráficos, máis tarde integrada na Federación de Asociacións de Prensa de España (FAPE); tamén foi delegado da axencia Efe e, entre outros xornais e revistas, colaborou con El Caso.

Organizada pola Asociación de Prensa de Lugo, coa colaboración da Área de Cultura da Deputación e dos concellos e entidades que fan posible a súa itinerancia pola provincia, Mobilandia II é unha exposición na que Álvez presenta fotos feitas na súa totalidade co teléfono móbil. As fotos son a cor, de temática variada pero predominando as paisaxes rurais. En plena época de dominio dos <selfies>, este veterano profesional demostra que coas novas tecnoloxías pódese facer un traballo artístico alonxando un pouco o foco e sen que teña que saír en primeiro termo necesariamente quen realiza a foto.

A exposición consta de:

15 fotografías enmarcadas de 50x50 centímetros.

5 cadros apaisados dunhas dimensións aproximadas de 150 centímetros de largo por 50 de alto, que conteñen tres fotos cada un.

Un breve texto explicativo sobre a mostra e o seu autor, nun metacrilato dunhas dimensións algo máis reducidas que as das fotos individuais, tamén para colgar ou colocar nun trípode na entrada da sala de exposicións.

As fotos son a cor, de temática variada pero predominando as paisaxes rurais, coa peculiaridade de que foron realizadas coa cámara dun teléfono móbil.

EXPOSICIÓN: "DE ANA M^a GÓMEZ A MARUJA MALLO"

Con esta exposición *De Ana M^a Gómez a Maruja Mallo* preténdese dar a coñecer e difundir a obra de Maruja Mallo que se conserva no Museo Provincial de Lugo. O proxecto nace coma unha colaboración entre a Deputación de Lugo e o Concello de Viveiro para pechar o ano que a Real Academia Galega de Belas Artes dedicou á artista Maruja Mallo (Viveiro, 1902 – Madrid, 1995)



Maruja Mallo: pensionada da Deputación de Lugo

Maruja Mallo foi unha artista revolucionaria, vangardista, transgresora e adiantada ao seu tempo. Pintora, debuxante, ceramista, escenógrafa e escritora. A súa carreira caracterizouse por un continuo proceso de experimentación, acadando o éxito en todas as etapas da súa traxectoria artística.

O 26 de xuño de 1926, a Deputación de Lugo concedelle unha pensión por un ano para continuar os estudos que iniciara en 1922 na Escola de San Fernando de Madrid, que posteriormente amplíarase por dous anos máis.

Durante estes tres anos, Maruja Mallo entrega á Deputación de Lugo cinco obras da súa autoría en compensación pola axuda recibida e para mostrar os adiantos nos seus estudos de pintura. Estas obras forman parte da colección de obras dos pensionados desta institución e actualmente pódense ver nas salas 13 e 24 do Museo Provincial de Lugo.

Os traballos que Maruja Mallo entregou á Deputación de Lugo son:

Un retrato a carbonciño dunha muller de busto datado en 1927, outros dous retratos de muller, óleos sobre lenzo, un estudo do natural e “Guía postal de Lugo”, datado en 1929.

Maruja Mallo no Museo Provincial de Lugo

As obras de Maruja Mallo repártense entre dúas salas no Museo Provincial de Lugo. Na sala número 13, situada na planta primeira do edificio, na sección da Arte Galega, adicada ás vangardas artísticas, ademais dos cadros realizados durante a etapa da súa formación académica pódense ver outros dous executados en momentos diferentes dentro da súa traxectoria artística.

Na sala 24, dedicada a debuxo e gravado galegos, móstrase un pequeno retrato a lapis entregado pola artista á Deputación tamén en compensación da súa beca.

A exposición consta de:

Catro estruturas en forma de cubo de 2 x 1.30 m. realizadas en materiais adaptados para exterior, sobre as que se reproducen fotografías das obras conservadas no MPL (4 óleos sobre lenzo sen título, “Arquitectura mineral” (1930), “Guía postal de Lugo” (1929) e “Agol»” (1969)).

